



ORGANIZAČNÍ KANCELÁŘ PRAHA

sdužení auditorů a daňových poradců

Doc. Ing. Karel Novotný, CSc. Ing. Karel Novotný

Praha 4, K Závorám 171, 143 00

E-mail audit.okpraha@ok-praha.cz, karel.audit@centrum.cz

www.ok-praha.cz

ZPRÁVA NEZÁVISLÉHO AUDITORA č. 2 / 2023 o ověření účetní závěrky k 31.12. 2022 účetní jednotky

Neveklov a.s.
(dále jen společnost)

IČ 00 10 20 83

Adresa: Stranný 46, 257 56, Neveklov

Hlavní předmět podnikání (účel zřízení): zemědělská výroba

Obsah: Výrok auditora
Základ pro výrok
Ostatní informace
Odpovědnost statutárních orgánů za účetní závěrku
Odpovědnost auditora za audit účetní závěrky

Příjemce: Ing. Pavel Vosolil, předseda představenstva

Podpis:

Auditorská zpráva je určena pro: valnou hromadu akcionářů (akcionáře)

Zprávu vypracoval : Ing. Karel Novotný
auditor č.evidenční 1824

Tato zpráva obsahuje tři strany

Potvrzujeme, že zpráva byla projednána se statutárním a dozorčím orgánem účetní jednotky dne:

V Praze dne 20. 2. 2023



ORGANIZAČNÍ KANCELÁŘ PRAHA

sdužení auditorů a daňových poradců

Doc. Ing. Karel Novotný, CSc. Ing. Karel Novotný

Praha 4, K Závorám 171, 143 00

E-mail audit.okpraha@ok-praha.cz, karel.audit@centrum.cz

www.ok-praha.cz

VÝROK AUDITORA

Provedli jsme audit přiložené účetní závěrky společnosti **Neveklov a.s.** (dále také „Společnost“) sestavené na základě českých účetních předpisů, která se skládá z rozvahy k 31.12.2022, výkazu zisku a ztráty, přehledu o změnách vlastního kapitálu a přehledu o peněžních tocích za rok končící 31.12.2022, a přílohy této účetní závěrky, která obsahuje popis použitých podstatných účetních metod a další vysvětlující informace. Údaje o Společnosti jsou uvedeny v příloze této účetní závěrky.

Podle našeho názoru účetní závěrka podává věrný a poctivý obraz aktiv a pasiv společnosti **Neveklov a.s.** k 31.12.2022 a nákladů a výnosů a výsledku jejího hospodaření [a peněžních toků] za rok končící 31.12.2022 v souladu s českými účetními předpisy.

Výrok auditora je

bez výhrad.

ZÁKLAD PRO VÝROK

Audit jsme provedli v souladu se zákonem o auditorech a standardy Komory auditorů České republiky (KA ČR) pro audit, kterými jsou mezinárodní standardy pro audit (ISA) případně doplněné a upravené souvisejícími aplikačními doložkami. Naše odpovědnost stanovená těmito předpisy je podrobněji popsána v oddílu Odpovědnost auditora za audit účetní závěrky. V souladu se zákonem o auditorech a Etickým kodexem přijatým Komorou auditorů České republiky jsme na Společnosti nezávislí a splnili jsme i další etické povinnosti vyplývající z uvedených předpisů. Domníváme se, že důkazní informace, které jsme shromáždili, poskytují dostatečný a vhodný základ pro vyjádření našeho výroku.

Ostatní informace uvedené ve výroční zprávě

Ostatními informacemi jsou v souladu s § 2 písm. b) zákona o auditorech informace uvedené ve výroční zprávě mimo účetní závěrku a naši zprávu auditora. Za ostatní informace odpovídá statutární orgán Společnosti.

Náš výrok k účetní závěrce se k ostatním informacím nevztahuje. Přesto je však součástí našich povinností souvisejících s auditem účetní závěrky seznámení se s ostatními informacemi a posouzení, zda ostatní informace nejsou ve významném (materiálním) nesouladu s účetní závěrkou či s našimi znalostmi o účetní jednotce získanými během provádění auditu nebo zda se jinak tyto informace nejeví jako významně (materiálně) nesprávné. Také posuzujeme, zda ostatní informace byly ve všech významných (materiálních) ohledech vypracovány v souladu s příslušnými právními předpisy. Tímto posouzením se rozumí, zda ostatní informace splňují požadavky právních předpisů na formální náležitosti a postup vypracování ostatních informací v kontextu významnosti (materiality), tj. zda případné nedodržení uvedených požadavků by bylo způsobilé ovlivnit úsudek činěný na základě ostatních informací.

Na základě provedených postupů, do míry, již dokážeme posoudit, uvádíme, že

- ostatní informace, které popisují skutečnosti, jež jsou též předmětem zobrazení v účetní závěrce, jsou ve všech významných (materiálních) ohledech v souladu s účetní závěrkou a
- ostatní informace byly vypracovány v souladu s právními předpisy.

Dále jsme povinni uvést, zda na základě poznatků a povědomí o Společnosti, k nimž jsme dospěli při provádění auditu, ostatní informace neobsahují významné (materiální) věcné nesprávnosti. V rámci uvedených postupů jsme v obdržených ostatních informacích žádné významné (materiální) věcné nesprávnosti nezjistili.

Odpovědnost statutárních orgánů společnosti za účetní závěrku

Statutární orgán společnosti odpovídá za sestavení účetní závěrky podávající věrný a poctivý obraz v souladu s českými účetními předpisy a za takový vnitřní kontrolní systém, který považuje za



ORGANIZAČNÍ KANCELÁŘ PRAHA

sdržení auditorů a daňových poradců

Doc. Ing. Karel Novotný, CSc. Ing. Karel Novotný

Praha 4, K Závorám 171, 143 00

E-mail audit.okpraha@ok-praha.cz, karel.audit@centrum.cz

www.ok-praha.cz

nezbytný pro sestavení účetní závěrky tak, aby neobsahovala významné (materiální) nesprávnosti způsobené podvodem nebo chybou.

Při sestavování účetní závěrky je statutární orgán Společnosti povinen posoudit, zda je Společnost schopna nepřetržitě trvat, a pokud je to relevantní, popsat v příloze účetní závěrky záležitosti týkající se jejího nepřetržitého trvání a použití předpokladu nepřetržitého trvání při sestavení účetní závěrky, s výjimkou případů, kdy statutární orgán plánuje zrušení Společnosti nebo ukončení její činnosti, resp. kdy nemá jinou reálnou možnost, než tak učinit.

ODPOVĚDNOST AUDITORA ZA AUDIT ÚČETNÍ ZÁVĚRKY

Naším cílem je získat přiměřenou jistotu, že účetní závěrka jako celek neobsahuje významnou (materiální) nesprávnost způsobenou podvodem nebo chybou a vydat zprávu auditora obsahující náš výrok. Přiměřená míra jistoty je velká míra jistoty, nicméně není zárukou, že audit provedený v souladu s výše uvedenými předpisy ve všech případech v účetní závěrce odhalí případnou existující významnou (materiální) nesprávnost. Nesprávnosti mohou vzniknout v důsledku podvodů nebo chyb a považují se za významné (materiální), pokud lze reálně předpokládat, že by jednotlivě nebo v souhrnu mohly ovlivnit ekonomická rozhodnutí, která uživatelé účetní závěrky na jejím základě přijmou.

Při provádění auditu v souladu s výše uvedenými předpisy je naší povinností uplatňovat během celého auditu odborný úsudek a zachovávat profesní skepticismus. Dále je naší povinností:

- Identifikovat a vyhodnotit rizika významné (materiální) nesprávnosti účetní závěrky způsobené podvodem nebo chybou, navrhnout a provést auditorské postupy reagující na tato rizika a získat dostatečné a vhodné důkazní informace, abychom na jejich základě mohli vyjádřit výrok. Riziko, že neodhalíme významnou (materiální) nesprávnost, k níž došlo v důsledku podvodu, je větší než riziko neodhalení významné (materiální) nesprávnosti způsobené chybou, protože součástí podvodu mohou být tajné dohody (koluze), falšování, úmyslná opomenutí, nepravdivá prohlášení nebo obcházení vnitřních kontrol.
- Seznámit se s vnitřním kontrolním systémem Společnosti relevantním pro audit v takovém rozsahu, abychom mohli navrhnout auditorské postupy vhodné s ohledem na dané okolnosti, nikoli abychom mohli vyjádřit názor na účinnost jejího vnitřního kontrolního systému.
- Posoudit vhodnost použitých účetních pravidel, přiměřenost provedených účetních odhadů a informace, které v této souvislosti představenstvo Společnosti uvedlo v příloze účetní závěrky.
- Posoudit vhodnost použití předpokladu nepřetržitého trvání při sestavení účetní závěrky představenstvem a to, zda s ohledem na shromážděné důkazní informace existuje významná (materiální) nejistota vyplývající z událostí nebo podmínek, které mohou významně zpochybnit schopnost Společnosti nepřetržitě trvat. Jestliže dojdeme k závěru, že taková významná (materiální) nejistota existuje, je naší povinností upozornit v naší zprávě na informace uvedené v této souvislosti v příloze účetní závěrky, a pokud tyto informace nejsou dostatečné, vyjádřit modifikovaný výrok. Naše závěry týkající se schopnosti Společnosti nepřetržitě trvat vycházejí z důkazních informací, které jsme získali do data naší zprávy. Nicméně budoucí události nebo podmínky mohou vést k tomu, že Společnost ztratí schopnost nepřetržitě trvat.
- Vyhodnotit celkovou prezentaci, členění a obsah účetní závěrky, včetně přílohy, a dále to, zda účetní závěrka zobrazuje podkladové transakce a události způsobem, který vede k věrnému zobrazení.

Naší povinností je informovat statutární orgán mimo jiné o plánovaném rozsahu a načasování auditu a o významných zjištěních, která jsme v jeho průběhu učinili, včetně zjištěných významných nedostatků ve vnitřním kontrolním systému.

V Praze, dne 20. 2. 2023



Ing. Karel Novotný
auditor č. evidenční 1824
Organizační kancelář Praha
143 00 Praha 4, K Závorám 171



ORGANIZAČNÍ KANCELÁŘ PRAHA

sdružení auditorů a daňových poradců

Doc. Ing. Karel Novotný, CSc. Ing. Karel Novotný

Praha 4, K Závorám 171, 143 00

E-mail audit.okpraha@ok-praha.cz, karel.audit@centrum.cz

www.ok-praha.cz

ZPRÁVA AUDITORA VEDENÍ ÚČETNÍ JEDNOTKY

Na základě prověrky účetních písemností lze konstatovat následující:

- a) Účetnictví je vedeno pečlivě a průkazným způsobem. Během prověrky nebyly zjištěny žádné významné nesprávné či nedovolené zápisy.
- b) Jednotlivé účetní písemnosti na sebe vzájemně navazují. (Rozvaha, Výkaz zisku a ztrát, Hlavní kniha, Obratová předvaha)
- c) Výše majetku vykázána v rozvaze je doložena inventurními seznamy. Inventurní protokoly mají předepsané náležitosti.
- d) Výše základního kapitálu vykázána v rozvaze je v souladu s výší zapisovaného základního kapitálu v Obchodním rejstříku.
- e) Při kontrole prvotních dokladů nebyly zjištěny žádné významné nesrovnalosti.
- f) V období mezi datem účetní závěrky a datem auditu nedošlo v účetní jednotce k žádným významným změnám.
- g) Splatné závazky vůči státu, sociálnímu a zdravotnímu pojištění má účetní jednotka uhrazeny.
- h) Společnost nevede žádný významný soudní spor, který by významně ovlivnil výši vlastního kapitálu společnosti
- i) Výroční zpráva je v souladu s předloženými dokumenty k auditorskému ověření účetní závěrky



Ing. Karel Novotný
auditor č. evidenční 1824
Organizační kancelář Praha
143 00 Praha 4, K Závorám 171

Finanční analýza podniku

Název : **Neveklov a.s.**

Zadání v tis. Kč

		2018	2019	2020	2021	2022
Aktiva						
Celková Aktiva	CA	116243	117398	122957	136575	136366
Pohled.za vl.jmění	PVJ	0	0	0	0	0
Finanční investice	FI	16518	16476	16476	16476	16476
Stálá Aktiva	SA	84693	86903	89418	104119	95902
Oběžná Aktiva	OA	31411	30315	33401	32221	40079
Finanční majetek	FM	92	156	2576	3049	7464
Krátkod.fin.majetek	KFM	0	0	0	0	0
Krátkod. pohledávky	KrP	16754	11756	12401	9950	9303
Dlouhod. pohledávky	DIP	0	0	0	0	0
Celkové zásoby	ZAS	14565	18403	18424	19222	23312
Časové rozliš.aktivní	ČRA	139	180	138	235	385
Pasiva						
Celková Pasiva	CP	116243	117398	122957	136575	136366
Vlastní kapitál	VJ	77959	80019	86305	91568	96185
Cizí Pasiva (zdroje)	CZ	38281	37374	36648	44900	40099
Rezervy	R	0	0	0	0	0
Krátkodobé závazky	KrZ	21293	20839	22806	25537	26097
Dlouhodobé závazky	DIZ	2995	2451	1576	1722	1694
Úvěry a výpomoci	UV	13993	14084	12266	17641	12308
Fondy ze zisku	FZ	4163	4249	5225	5225	5225
Nerozdělený zisk	NZ	945	4258	5526	11653	16815
Provoz.zisk	PZ	3710	3300	8069	7168	6705
Zisk před zdaněním	Z+	3775	2502	7518	6396	5525
Zisk po zdanění	Z-	3057,75	2026,62	6089,58	5180,76	4475,25
Časové rozliš.pasivní	ČRP	3	5	4	107	82
Výsledovka						
Tržby	Tr	67718	63117	74822	77007	88404
Mzdy(osob.náklady)	M	17068	18298	18862	19105	20323
Odpisy dlouh.majetku	Od	6751	6716	7793	9027	11850
Celkové náklady	N	63943	60615	67304	70611	82879
Náklad.úroky	NU	825	827	705	814	1395
Ostatní						
Počet pracovníků	PP	44	42	42	42	37
Cash flow z prov.čin.	CF	3041	9745	13319	18828	11457
Stroje a zařízení btto	STB	57917	64563	64460	73685	73830
Stroje a zaříz.korekce	STK	47286	48603	50668	52998	59582
Leasing netto	LN	0	0	0	0	0
Odvětví působnosti	OP	1	1	1	1	1

1=zemědělství
2=stavebnictví
3=obchod

4=potravin.prům.
5=finance
6=ostatní

nevyplňuj

Finanční analýza podniku

Neveklov a.s.

			2018	2019	2020	2021	2022	doporučená hodnota	trend n-1	trend
LIKVIDITA										
1	Běžná	OA/KrZ	1,475	1,455	1,465	1,262	1,536	>2	-	+
2	Pohotová	FM+KrP/KrZ	0,791	0,572	0,657	0,509	0,642	>1	-	+
3	Okamžitá	FM/KrZ	0,004	0,007	0,113	0,119	0,286	>1	+	+
4	Okamžitá reálná	CF/KrZ	0,143	0,468	0,584	0,737	0,439	>0.4	+	-
RENTABILITA										
5	Rentabilita vlastního kapitálu (ROE) %	Z-/VJ	3,922	2,533	7,056	5,658	4,653	čím větší tím lepší	-	-
6	Rentabilita tržeb %	Z-/Tr	4,515	3,211	8,139	6,728	5,062	čím větší tím lepší	-	-
7	Rentabilita nákladů %	Z-/N	4,782	3,343	9,048	7,337	5,400	čím větší tím lepší	-	-
8	Celková rentabilita (ROA) %	Z+/CA	3,248	2,131	6,114	4,663	4,052	čím větší tím lepší	-	-
9	Dlouhodobá rentabilita %	FZ+/NZ/CA	4,394	7,246	8,744	12,358	16,162	čím větší tím lepší	+	+
FINANČNÍ STABILITA										
10	Celková zadluženost (D/E) %	CZ/CA	32,9%	31,8%	29,8%	32,9%	29,4%	35% (OECD)	-	+
11	Dlouhodobá zadluženost %	DIZ/VK	3,8%	3,1%	1,8%	1,9%	1,8%		-	+
12	Zadluženost vlast.kapitálu %	VK/CA	67,1%	68,2%	70,2%	67,0%	70,5%		-	+
13	Skutečná nezávislost %	CF/CZ	7,9%	26,1%	36,3%	41,9%	28,6%	>0.2	+	-
14	Úrokové krytí	Z+/NU	4,576	3,025	10,664	7,857	3,961	>3 (US GAAP)	-	-
AKTIVITY										
15	Obrat aktiv	počet obrátek za rok Tr/CA	0,583	0,538	0,609	0,564	0,648	čím větší tím lepší	-	+
16	Obrat zásob	počet obrátek za rok Tr/ZAS	4,649	3,430	4,061	4,006	3,792	čím větší tím lepší	-	-
17	Obrat pohledávek	počet obrátek za rok Tr/KrP+DIP	4,042	5,369	6,034	7,739	9,503	čím větší tím lepší	+	+
OSTATNÍ										
18	EBITDA	Z+Od+Nu	11 351	10 045	16 016	16 237	18 770	čím větší tím lepší	+	+
19	Odepsanost strojů a zařízení	STK/STB	0,816	0,753	0,786	0,719	0,807	čím menší tím lepší	+	-
20	Altmanův Index	Ai	1,806	1,807	2,126	1,895	2,263	čím větší tím lepší	-	+
21	Ekonomická přidaná hodnota (EVA)	EVA	-279,0	272,3	5939,4	5967,0	6105,6	>0	+	+

Trend : zlepšování +
zhoršování -

Ai < 1.8 => vážné finanční problémy
1.8 < Ai < 2.99 => určité finanční problémy, ne vážné
Ai > 3 => silná finanční pozice

Porovnání vybraných ekonomických ukazatelů

kategorie : **A1**

Neveklov a.s.

	X1	X2	X3	X4	X5	Vlastní ukazatele		
	2021	2021	2021	2021	2021	2021	2022	
8 Rentabilita tržeb %	27,252	12,951	11,762	19,103	8,167	6,728	5,062	více lépe
12 Celková zadluženost (D/E) %	19,9%	11,0%	11,9%	4,4%	17,3%	32,9%	29,4%	méně lépe
11 Dlouhodobá rentabilita %	58,898	67,888	44,854	57,160	48,402	12,358	16,162	více lépe
19 Obrat aktiv (poměr tržeb k celk.aktivum)	0,478	0,619	0,573	0,560	0,341	0,564	0,648	více lépe
24 Produktivita tržeb (Tr/prac.) tis.Kč	2428	1861	1996	2378	1084	1834	2389	více lépe
33 Altmanův Index	4,176	5,255	5,346	12,716	3,358	1,895	2,263	více lépe
34 Ekonomická přidaná hodnota (EVA)	48582	25974	14422	16586	11354	5967	6106	více lépe
Celkový kumulovaný ukazatel roční	1,2	1,8	1,55	1,2	1,9	1,95	1,55	
Průměrný kumulovaný ukazatel 2 letý	1,20	1,83	1,70	1,23	1,90		1,75	
Průměrný kumulovaný ukazatel 3 letý	1,18	2,00	1,68	1,22	1,92		1,68	
Průměrný kumulovaný ukazatel 5 letý	1,61	1,78	2,02	1,59	2,31		2,10	

Porovnání vybraných ekonomických ukazatelů s pěti špičkovými firmami (X1 - X5) příslušné shodné kategorie

kategorie :
 A 1 - zemědělská prvovýroba, netto aktiva přes 100 mil. Kč
 A 2 - zemědělská prvovýroba, netto aktiva do 100 mil. Kč
 N 1 - obchod, výroba, služby, netto aktiva přes 100 mil. Kč
 N 2 - obchod, výroba, služby, netto aktiva do 100 mil. Kč

R O Z V A H A
v plném rozsahu
k 31.12.2022
(v celých tisících Kč)

IČ: 00102083
Název a sídlo účetní jednotky
Neveklov a.s.

Stranný 46
25756 Neveklov

REGISTRACE

Místo : Vedená Městským soudem v Praze. Oddíl B
Spis : vložka 8238


Označení	A K T I V A		12-22	12-22	12-22	12-21
a	b	.ř.	Brutto	Korekce	Netto	Netto
			1	2	3	4
	* AKTIVA CELKEM (A. + B. + C. + D.)	001	286638	-150272	136366	136575
A	Pohledávky za upsaný základní kapitál	002	0	0	0	0
B	* Stálá aktiva (B.I. + B.II. + B.III.)	003	246174	-150272	95902	104119
B.I	* Dlouhodobý nehmotný majetek (B.I.1 .. B.I.5)	004	0	0	0	0
B.I.1	Nehmotné výsledky vývoje	005	0	0	0	0
B.I.2	* Ocenitelná práva (součet B.2.1. + B.2.2.)	006	0	0	0	0
B.I.2.1	Software	007	0	0	0	0
B.I.2.2	Ostatní ocenitelná práva	008	0	0	0	0
B.I.3	Goodwill	009	0	0	0	0
B.I.4	Ostatní dlouhodobý nehmotný majetek	010	0	0	0	0
B.I.5	* Poskytnuté zálohy na dlouhodobý nehmotný majet. a nedokončený dlouhodobý nehmotný majetek	011	0	0	0	0
B.I.5.1	Poskytnuté zálohy na dlouhodobý nehmotný maj.	012	0	0	0	0
B.I.5.2	Nedokončený dlouhodobý nehmotný majetek	013	0	0	0	0
B.II	* Dlouhodobý hmotný majetek	014	229698	-150272	79426	87643
B.II.1	* Pozemky a stavby	015	137872	-87975	49897	51863
B.II.1.1	Pozemky	016	37375	0	37375	37199
B.II.1.2	Stavby	017	100497	-87975	12522	14664
B.II.2	Hmotné movité věci a jejich soubory	018	73830	-59582	14248	20687
B.II.3	Oceňovací rozdíl k nabytému majetku	019	0	0	0	0
B.II.4	* Ostatní dlouhodobý hmotný majetek	020	6083	-2715	3368	3180
B.II.4.1	Pěstitelské celky trvalých porostů	021	0	0	0	0
B.II.4.2	Dospělá zvířata a jejich skupiny	022	6083	-2715	3368	3180
B.II.4.3	Jiný dlouhodobý hmotný majetek	023	0	0	0	0
B.II.5.	* Poskytnuté zálohy na dlouhodobý hmotný majetek a nedokončený dlouhodobý hmotný majetek	024	11913	0	11913	11913
B.II.5.1	Poskytnuté zálohy na dlouhodobý hmotný majet.	025	0	0	0	0
B.II.5.2	Nedokončený dlouhodobý hmotný majetek	026	11913	0	11913	11913
B.III.	* Dlouhodobý finanční majetek	027	16476	0	16476	16476
B.III.1	Podíly - ovládaná nebo ovládající osoba	028	0	0	0	0
B.III.2	Zápůjčky a úvěry - ovládaná nebo ovládající os.	029	0	0	0	0
B.III.3	Podíly - podstatný vliv	030	0	0	0	0
B.III.4	Zápůjčky a úvěry - podstatný vliv	031	0	0	0	0
B.III.5	Ostatní dlouhodobé cenné papíry a podíly	032	16470	0	16470	16470
B.III.6	Zápůjčky a úvěry - ostatní	033	0	0	0	0
B.III.7	* Ostatní dlouhodobý finanční majetek	034	6	0	6	6
B.III.7.1	Jiný dlouhodobý finanční majetek	035	6	0	6	6
B.III.7.2	Poskytnuté zálohy na dlouhodobý fin. majetek	036	0	0	0	0

Označení	A K T I V A	.ř.	12-22	12-22	12-22	12-21
			Brutto	Korekce	Netto	Netto
a	b		1	2	3	4
C	* Oběžná aktiva	037	40079	0	40079	32221
C.I	* Zásoby	038	23312	0	23312	19222
C.I.1	Materiál	039	3055	0	3055	684
C.I.2	Nedokončená výroba a polotovary	040	5778	0	5778	5189
C.I.3	* Výrobky a zboží	041	9352	0	9352	7721
C.I.3.1	Výrobky	042	9352	0	9352	7721
C.I.3.2	Zboží	043	0	0	0	0
C.I.4	Mladá a ostatní zvířata a jejich skupiny	044	5127	0	5127	5444
C.I.5	Poskytnuté zálohy na zásoby	045	0	0	0	184
C.II	* Pohledávky	046	9303	0	9303	9950
C.II.1	* Dlouhodobé pohledávky	047	0	0	0	0
C.II.1.1	Pohledávky z obchodních vztahů	048	0	0	0	0
C.II.1.2	Pohledávky - ovládaná nebo ovládající osoba	049	0	0	0	0
C.II.1.3	Pohledávky - podstatný vliv	050	0	0	0	0
C.II.1.4	Odložená daňová pohledávka	051	0	0	0	0
C.II.1.5	* Pohledávky ostatní	052	0	0	0	0
C.II.1.5.1	Pohledávky za společníky	053	0	0	0	0
C.II.1.5.2	Dlouhodobé poskytnuté zálohy	054	0	0	0	0
C.II.1.5.3	Dohadné účty aktivní	055	0	0	0	0
C.II.1.5.4	Jiné pohledávky	056	0	0	0	0
C.II.2	* Krátkodobé pohledávky	057	9303	0	9303	9950
C.II.2.1	Pohledávky z obchodních vztahů	058	2528	0	2528	2913
C.II.2.2	Pohledávky - ovládaná nebo ovládající osoba	059	0	0	0	0
C.II.2.3	Pohledávky - podstatný vliv	060	0	0	0	0
C.II.2.4	* Pohledávky ostatní	061	6775	0	6775	7037
C.II.2.4.1	Pohledávky za společníky	062	0	0	0	0
C.II.2.4.2	Sociální zabezpečení a zdravotní pojištění	063	0	0	0	0
C.II.2.4.3	Stát - daňové pohledávky	064	1938	0	1938	1673
C.II.2.4.4	Krátkodobé poskytnuté zálohy	065	114	0	114	115
C.II.2.4.5	Dohadné účty aktivní	066	4652	0	4652	5131
C.II.2.4.6	Jiné pohledávky	067	71	0	71	118
C.III	* Krátkodobý finanční majetek	068	0	0	0	0
C.III.1	Podíly - ovládaná nebo ovládající osoba	069	0	0	0	0
C.III.2	Ostatní krátkodobý finanční majetek	070	0	0	0	0
C.IV.	* Peněžní prostředky	071	7464	0	7464	3049
C.IV.1	Peněžní prostředky v pokladně	072	55	0	55	26
C.IV.2	Peněžní prostředky na účtech	073	7409	0	7409	3023
D	* Časové rozlišení	074	385	0	385	235
D.1	Náklady příštích období	075	385	0	385	235
D.2	Komplexní náklady příštích období	076	0	0	0	0
D.3	Příjmy příštích období	077	0	0	0	0

Označení a	P A S I V A b	ř.	12-22 období 5	12-21 období 6
	* PASIVA CELKEM	078	136366	136575
A	* Vlastní kapitál	079	96185	91568
A.I	* Základní kapitál	080	69590	69445
A.I.1	Základní kapitál	081	70000	70000
A.I.2	Vlastní podíly (-)	082	-410	-555
A.I.3	Změny základního kapitálu	083	0	0
A.II	* Ážio a kapitálové fondy	084	83	83
A.II.1	Ážio	085	0	0
A.II.2	* Kapitálové fondy	086	83	83
A.II.2.1	Ostatní kapitálové fondy	087	83	83
A.II.2.2	Oceňovací rozdíly z přecenění majetku a záva.	088	0	0
A.II.2.3	Oceňovací rozdíly z přec. při přem.obch.korp.	089	0	0
A.II.2.4	Rozdíly z přeměn obchodních korporací	090	0	0
A.II.2.5	Rozdíly z ocenění při přeměnách obch. korpor.	091	0	0
A.III	* Fondy ze zisku	092	5225	5225
A.III.1	Ostatní rezervní fondy	093	4249	4249
A.III.2	Statutární a ostatní fondy	094	976	976
A.IV.	* Výsledek hospodaření minulých let	095	16815	11653
A.IV.1	Nerozdělený zisk nebo neuhrazená ztráta min.l	096	16815	11653
A.IV.2	Jiný výsledek hospodaření minulých let	097	0	0
A.V	Výsledek hospodaření běžného účetního období+/-	098	4472	5162
A.VI	Rozhodnuto o zálohové výplatě podílu na zisku/-	099	0	0
B + C	* Cizí zdroje	100	40099	44900
B.I	* Rezervy	101	0	0
B.I.1	Rezerva na důchody a podobné závazky	102	0	0
B.I.2	Rezerva na daň z příjmů	103	0	0
B.I.3	Rezervy podle zvláštních právních předpisů	104	0	0
B.I.4	Ostatní rezervy	105	0	0
C.	* Závazky	106	40099	44900
C.I	* Dlouhodobé závazky	107	14002	16298
C.I.1	* Vydané dluhopisy	108	0	0
C.I.1.1	Vyměnitelné dluhopisy	109	0	0
C.I.1.2	Ostatní dluhopisy	110	0	0
C.I.2	Závazky k úvěrovým institucím	111	12308	14576
C.I.3	Dlouhodobé přijaté zálohy	112	0	0
C.I.4	Závazky z obchodních vztahů	113	0	0
C.I.5	Dlouhodobé směnky k úhradě	114	0	0
C.I.6	Závazky - ovládaná nebo ovládající osoba	115	0	0
C.I.7	Závazky - podstatný vliv	116	0	0
C.I.8	Odložený daňový závazek	117	1296	1324
C.I.9	* Závazky - ostatní	118	398	398
C.I.9.1	Závazky ke společníkům	119	0	0
C.I.9.2	Dohadné účty pasivní	120	0	0
C.I.9.3	Jiné závazky	121	398	398

IČ : 00102083

Označení a	P A S I V A b	.ř.	12-22	12-21
			období 5	období 6
C.II	* Krátkodobé závazky	122	26097	28602
C.II.1	* Vydané dluhopisy	123	0	0
C.II.1.1	Vyměnitelné dluhopisy	124	0	0
C.II.1.2	Ostatní dluhopisy	125	0	0
C.II.2	Závazky k úvěrovým institucím	126	5000	8065
C.II.3	Krátkodobé přijaté zálohy	127	0	0
C.II.4	Závazky z obchodních vztahů	128	16063	13997
C.II.5	Krátkodobé směnky k úhradě	129	0	0
C.II.6	Závazky - ovládaná nebo ovládající osoba	130	0	0
C.II.7	Závazky - podstatný vliv	131	0	0
C.II.8	* Závazky ostatní	132	5034	6540
C.II.8.1	Závazky ke společníkům	133	225	225
C.II.8.2	Krátkodobé finanční výpomoci	134	3000	4000
C.II.8.3	Závazky k zaměstnancům	135	975	1054
C.II.8.4	Závazky ze sociálního zabezp. a zdravot. poj.	136	596	620
C.II.8.5	Stát - daňové závazky a dotace	137	91	534
C.II.8.6	Dohadné účty pasivní	138	0	6
C.II.8.7	Jiné závazky	139	147	101
D	* Časové rozlišení pasiv	140	82	107
D.1	Výdaje příštích období	141	80	105
D.2	Výnosy příštích období	142	2	2

Právní forma	a.s.
Předm.podnikání	Zemědělská prvovýroba
Sestaveno: 20.02.2023	 Podpisový záznam statutárního orgánu

Neveklov a. s.
 IČO: 00102083 DIČ: CZ00102083
 Stranný 46, 257 56 Neveklov



Výkaz zisku a ztráty
 - druhové členění
 v plném rozsahu
 k 31.12.2022
 (v celých tisících Kč)

IČ: 00102083
 Název a sídlo účetní jednotky
 Neveklov a.s.


Stranný 46
 25756 Neveklov

REGISTRACE
 Místo : Vedená Městským soudem v Praze. Oddíl B
 Spis : vložka 8238

VÝKAZ ZISKU A ZTRÁTY - DRUHOVÉ ČLENĚNÍ		Skutečnost v účetním období		
a	b	ř.	12-22 1	12-21 2
I	Tržby z prodeje výrobků a služeb	01	64271	57629
II	Tržby za prodej zboží	02	64	38
A	* Výkonová spotřeba	03	50612	42418
A.1	Náklady vynaložené na prodané zboží	04	64	38
A.2	Spotřeba materiálu a energie	05	38701	31202
A.3	Služby	06	11847	11178
B	Změna stavu zásob vlastní činnosti (+/-)	07	-1903	-1007
C	Aktivace (-)	08	-4147	-3007
D	* Osobní náklady	09	20323	19105
D.1	Mzdové náklady	10	15236	14336
D.2.*	Náklady na sociální zabezpečení, zdravotní pojištění a ostatní náklady	11	5087	4769
D.2.1	Náklady na sociální zabezpečení a zdravotní pojištění	12	5060	4746
D.2.2	Ostatní náklady	13	27	23
E	* Úpravy hodnot v provozní oblasti	14	11850	9027
E.1 *	Úpravy hodnot dlouh.nehmotného a hmotného majetku	15	11850	9027
E.1.1	Úpravy hodnot dlouh.nehmotného a hmotného majetku - trvalé	16	11850	9027
E.1.2	Úpravy hodnot dlouh.nehmotného a hmotného majetku - dočasné	17	0	0
E.2	Úpravy hodnot zásob	18	0	0
E.3	Úpravy hodnot pohledávek	19	0	0
III	* Ostatní provozní výnosy	20	23672	19127
III.1	Tržby z prodaného dlouhodobého majetku	21	3879	1982
III.2	Tržby z prodaného materiálu	22	353	625
III.3	Jiné provozní výnosy	23	19440	16520
F	* Ostatní provozní náklady	24	4567	3090
F.1	Zůstatková cena prodaného dlouhodobého majetku	25	1955	724
F.2	Prodaný materiál	26	301	533
F.3	Daně a poplatky	27	290	334
F.4.	Rezervy v provozní oblasti a komplexní náklady příštích období	28	0	0
F.5.	Jiné provozní náklady	29	2021	1499
*	Provozní výsledek hospodaření: I.+II.+III.-A.-B.-C.-D.-E.-F	30	6705	7168

IČ : 00102083

VÝKAZ ZISKU A ZTRÁTY - DRUHOVÉ ČLENĚNÍ		Skutečnost v účetním období		
a	b	ř.	12-22 1	12-21 2
IV *	Výnosy z dlouhodobého finančního majetku - podíly	31	0	0
IV.1	Výnosy z podílů - ovládaná nebo ovládající osoba	32	0	0
IV.2	Ostatní výnosy z podílů	33	0	0
G	Náklady vynaložené na prodané podíly	34	0	0
V *	Výnosy z ostatního dlouhodobého finančního majetku	35	0	0
V.1	Výnosy z ostatního dlouhodobého finančního majetku - ovládaná nebo ovládající osoba	36	0	0
V.2	Ostatní výnosy z ostatního dlouhodobého finančního majetku	37	0	0
H	Náklady související s ostatním dlouhodobým finančním majetkem	38	0	0
VI *	Výnosové úroky a podobné výnosy	39	0	0
VI.1	Výnosové úroky a podobné výnosy ovládaná nebo ovládající osob	40	0	0
VI.2	Ostatní výnosové úroky a podobné výnosy	41	0	0
I	Úpravy hodnot a rezervy ve finanční oblasti	42	0	0
J *	Nákladové úroky a podobné náklady	43	1395	814
J.1	Nákladové úroky a podobné náklady ovládaná nebo ovládající os	44	0	0
J.2	Ostatní nákladové úroky a podobné náklady	45	1395	814
VII	Ostatní finanční výnosy	46	397	213
K	Ostatní finanční náklady	47	182	171
*	Finanční výsledek hospodaření (+/-)	48	-1180	-772
**	Výsledek hospodaření před zdaněním (+/-)	49	5525	6396
L *	Daň z příjmů	50	1053	1234
L.1	Daň z příjmů splatná	51	1081	1088
L.2	Daň z příjmů odložená (+/-)	52	-28	146
**	Výsledek hospodaření po zdanění (+/-)	53	4472	5162
M	Převod podílu na výsledku hospodaření společníkům (+/-)	54	0	0
***	Výsledek hospodaření za účetní období (+/-)	55	4472	5162
*	Čistý obrat za účetní období: I.+ II.+ III.+ IV.+ V.+ VI.+ VII.	56	88404	77007

Právní forma Předm.podnikání	a.s. Zemědělská prvovýroba
Sestaveno: 20.02.2023	 Neveklov a. s. IČO: 00102083 DIČ: CZ00102083 Stranný 46, 257 56 Neveklov
	Podpisový záznam statutárního orgánu



PŘÍLOHA K ÚČETNÍ ZÁVĚRCE 2022

(v úplném rozsahu)

(1) Identifikace účetní jednotky (ÚJ)

Obchodní jméno: **Neveklov a. s.**

Sídlo: **Stranný 46, 257 56 Neveklov**

Právní forma: **akciová společnost**

Datum vzniku: **9. srpna 1957**

IČO: **00102083**

Kategorie: **malá účetní jednotka**

Předmět podnikání:

- **Zemědělská činnost.**
- **Provádění staveb, jejich změn a odstraňování.**
- **Podnikání v oblasti nakládání s nebezpečnými odpady.**
- **Montáž, opravy, revize a zkoušky elektrických zařízení.**
- **silniční motorová doprava - nákladní provozovaná vozidly nebo jízdními soupravami o největší povolené hmotnosti přesahující 3,5 tuny, jsou-li určeny k přepravě zvířat nebo věcí, - osobní provozovaná vozidly určenými pro přepravu nejvýše 9 osob včetně řidiče.**
- **Speciální ochranná dezinfekce, dezinsekce a deratizace - toxickými nebo vysoce toxickými chemickými látkami nebo chemickými přípravky, v s výjimkou speciální ochranné dezinsekce a deratizace v potravinářských nebo zemědělských provozech.**
- **Kovářství, podkovářství.**
- **Výroba, obchod a služby neuvedené v přílohách 1 až 3 živnostenského zákona.**
- **opravy ostatních dopravních prostředků a pracovních strojů.**

Statutární orgán - představenstvo:

Ing. Pavel Vosolil, rok nar. 1956, bytem Rákosníkova 296, Neveklov,

Bc. Josef Dalibába, rok nar. 1974, bytem Blažim 20, Neveklov,

Marie Vodičková, rok nar. 1961, bytem Mlékovice 25, Neveklov,

Václav Stuchlý, rok nar. 1965, bytem Křečovice 20, Neveklov.

Dozorčí rada:

Ing. Milan Rabiňák, rok nar. 1964, bytem Stranný 15

Marie Novotná, rok nar. 1962, bytem Křečovice 25,

Marie Rabiňáková, rok nar. 1959, Běllice 37, p. Netvořice

Základní kapitál společnosti činí: **70 000 000,- Kč**

(1.1) Fyzické a právnické osoby, které mají podstatný nebo rozhodující vliv v ÚJ: Osoby, které se podílejí 20 a více procenty na základním kapitálu účetní jednotky:

Obchodní jméno osoby	% vkladu na základním kapitál účetní jednotky	
	2021	2022
nejsou		

(1.2) Popis změn a dodatků provedených v uplynulém účetním období v obchodním rejstříku:

beze změn

(1.3) Popis organizační struktury a její zásadní změny během uplynulého účetního období:

Struktura: Členění na závody a střediska.

Popis:

Závod Stranný (10):

1. Středisko rostlinné výroby.
2. Středisko živočišné výroby.
- nižší členění stáje.

Závod Křečovice (20):

1. Středisko rostlinné výroby.
2. Středisko živočišné výroby.

Závod správní (90).

Vnitřní organizační struktura beze změn.

(1.4) Identifikace skupiny: Společnost není součástí skupiny. Nemá povinnosti sestavovat konsolidovanou účetní závěrku.

(1.5) Účetní závěrka společnosti je sestavena k rozvahovému dni 31. 12. 2022 za kalendářní rok 2022.

(2) Název a sídlo obchodní společnosti či družstva, v nichž má účetní jednotka větší než 20 % podíl na základním kapitálu

Obchodní společnost			%	
Název	Vlastní kapitál	Účetní HV	podílu na základním kapitálu	
	2022	2022	2021	2022
	/	/	/	/

(3) Průměrný počet zaměstnanců během účetního období a výše osobních nákladů

Ukazatel	Celkem	z toho: řídící pracovníci
Průměrný počet zaměstnanců:		
r. 2021	42	5
r. 2022	37	4
Osobní náklady:		
r. 2021	18044	2081
r. 2022	19239	1661
Odměny ostatních členů statutárních a dozorčích orgánů:		
r. 2021	1061	
r. 2022	1084	

Vyplacené penzijní závazky vůči bývalým členům statutárních a dozorčích orgánů (úhrnné údaje v tis.Kč):

nebyly vypláceny

(4) Výše půjček, úvěrů, poskytnutých záruk a ostatních plnění, jak v peněžní, tak v naturální formě (poskytnuté účetní jednotkou)

Poskytnuto komu:	2021	2022
Akcionáři	0	0
Společníci	0	0
Družstevníci	0	0
Členové statutárních orgánů	0	0
Členové dozorčích orgánů	0	0
Bývalí členové stat.org.	0	0
C e l k e m	0	0

Celkem bylo poskytnuto:	2021	2022
Půjčky	0	0
Úvěry	0	0
Poskytnuté záruky	0	0
Ostatní plnění	0	0
C e l k e m	0	0

(5) INFORMACE O POUŽITÝCH ÚČETNÍCH METODÁCH, OBECNÝCH ÚČETNÍCH ZÁSADÁCH A ZPŮSOBECH OCEŇOVÁNÍ

(5.1) Účetnictví účetní jednotky

Účetnictví společnosti je vedeno a účetní závěrka byla sestavena v souladu se zákonem č. 563/1991 Sb. o účetnictví v platném znění, vyhláškou č. 500/2002 Sb., kterou se provádějí některá ustanovení zákona č. 563/1991 Sb. o účetnictví, pro účetní jednotky, které jsou podnikateli účtujícími v soustavě podvojného účetnictví, v platném znění a Českými účetními standardy pro podnikatele v platném znění.

Účetnictví respektuje obecné účetní zásady, především zásadu o oceňování majetku historickými cenami (není-li dále uvedeno jinak), zásadu účtování ve věcné a časové souvislosti, zásadu opatrnosti a předpoklad o schopnosti účetní jednotky pokračovat ve svých aktivitách.

Finanční údaje v této účetní závěrce jsou vyjádřeny v tisících korun českých (Kč), není-li dále uvedeno jinak.

(5.2) Způsob ocenění

a) Zásoby

Pořizovacími cenami
- zásoby nakoupené.

Vlastními náklady
- zásoby vytvořené vlastní činností včetně přírůstků zvířat,
- příchovky zvířat.

Reprodukční pořizovací cenou
- příchovky zvířat (nelze-li pro jejich ocenění zjistit vlastní náklady).

Dle odborného odhadu jejich užitné hodnoty
- pořízené bezplatně,
- nalezené (inventarizační přebytky),
- odpad,
- zbytkové produkty vrácené z výroby nebo jiné činnosti.

- Zásoby v rámci jednoho syntetického účtu jsou vedeny na skladě v ocenění cenou zjištěnou váženým aritmetickým průměrem z pořizovacích cen nebo vlastních nákladů. Vážený aritmetický průměr je počítán při každém příjmu na sklad.

Výdej zásob ze skladu se oceňuje v cenách, v nichž jsou zásoby oceněny na skladě.

- Nedokončená výroba se oceňuje ve vlastních nákladech, tj. v přímých i nepřímých nákladech.

- Polotovary vlastní výroby se oceňují ve stejné výši ocenění uvedené u účtu 121 - Nedokončená výroba.

- Výrobky se oceňují ve stejné výši ocenění uvedené u účtu 121 - Nedokončená výroba.

- Zboží na skladě a v prodejnách je oceněno v pořizovacích cenách, u aktivovaného zboží ve stejné výši ocenění uvedené u účtu 121 - Nedokončená výroba.

- Při inventarizaci (při uzavírání účetních knih) se zjišťuje též užitná hodnota zásob (viz § 26 odst. 1 zákona č. 563/91 Sb., o účetnictví), která se porovnává s oceněním zásob v účetnictví. Zjistí-li se skryté přírůstky hodnoty, nezaúčtovávají se. Zjistí-li se skryté úbytky hodnoty, analyzují se a pokud není snížení hodnoty definitivní, vytvoří se opravná položka (úč. sk. 19). Při definitivním snížení hodnoty se účtuje na vrub účtu 582 - Manka a škody.

- Nevyfakturované dodávky se ocení podle uzavřené smlouvy, popř. odhadem.

b) Nehmotný a hmotný investiční majetek

Pořizovací cenou

- Nehmotný a hmotný investiční majetek nakoupený.

Reprodukční pořizovací cenou

- Nehmotný a hmotný investiční majetek nabytý darováním,
- Nehmotný a hmotný investiční majetek nově zjištěný a v účetnictví dosud nezachycený (př. inventarizační přebytek),
- Nehmotný investiční majetek vytvořený vlastní činností, pokud je reprodukční pořizovací cena nižší než vlastní náklady,
- Hmotný investiční majetek bezúplatně nabytý na základě smlouvy o koupi najaté věci (finanční leasing),
- Vklad nehmotného nebo hmotného investičního majetku, s výjimkou případů, kdy vklad je oceněn podle společenské smlouvy nebo zakladatelské listiny jinak.

Vlastními náklady

- Nehmotný investiční majetek vytvořený vlastní činností, pokud reprodukční pořizovací cena není nižší než vlastní náklady,
- Hmotný investiční majetek vytvořený vlastní činností.

c) Cenné papíry a majetkové účasti

Oceňují se pořizovací cenou.

d) Příchovky a přírůstky zvířat

Oceňují se dle bodu **(2.1)**, písm. a).

Definice některých pojmů:

- * Pořizovací cena = cena, za kterou byl majetek pořízen a náklady s jeho pořízením související.
- * Reprodukční pořizovací cena = cena, za kterou by byl majetek pořízen v době, kdy se o něm účtuje.
- * Cena pořízení = cena, za kterou byl majetek pořízen bez nákladů s jeho pořízením souvisejících.
- * Vlastními náklady u zásob vytvořených vlastní činností = přímé náklady na ně vynaložené, popř. i část nepřímých nákladů, která se k této činnosti vztahuje. Finanční náklady související s použitím cizích zdrojů (např. úroky), mohou být zahrnuty do vlastních nákladů pouze tehdy, spadají-li do období jejich vytváření. Vlastními náklady se rozumí buď skutečná výše nákladů, nebo výše podle operativních (plánových) kalkulací.
- * Vlastní náklady u nehmotného a hmotného investičního majetku = veškeré přímé náklady a dále nepřímé náklady (výrobní režie) bezprostředně související s vytvořením nehmotného a hmotného investičního majetku vlastní činností, popř. nepřímé náklady správního charakteru, pokud vytvoření majetku je dlouhodobé povahy (přesahuje období jednoho roku).

(5.3) Způsob stanovení reprodukční pořizovací ceny

Reprodukční pořizovací cena odpovídá kvalifikovanému ocenění příslušného majetku v daném čase.

(5.4) Druhy vedlejších pořizovacích nákladů

Do pořizovací ceny zásob se zahrnují:

- přeprava
- provize
- clo
- pojistné
- skonto
- aktivace přepravného v případě vlastní dopravy
- vlastní náklady na zpracování materiálu

(5.5) Podstatné změny způsobu oceňování, postupů odpisování a postupů účtování proti předcházejícímu účetnímu období (viz. § 8 zákona č. 563/1991 Sb., o účetnictví)

Beze změn.

(5.6) Způsob stanovení opravných položek k majetku

Opravné položky vytvářené na vrub nákladů, které se nezapočítávají do základu pro výpočet daně z příjmů:

Název majetku	Účetní hodnota		Výše opr. položky	
	2021	2022	2021	2022
Zásoby				
Investiční majetek				
Pohledávky				
Krátkodobý fin. maj.				
C e l k e m	0	0	0	0

Opravné položky vytvářené na vrub nákladů, které se započítávají do základu pro výpočet daně z příjmů (ve smyslu ustanovení zákona č. 593/1992 Sb., o rezervách pro zjištění základu daně z příjmů):

Druh pohledávky	Účetní hodnota		Výše opr. položky	
	2021	2022	2021	2022
Konkurz a vyrovnání				
Nepromlčené pohled. po 31.12.2017: do 30tis. 100 % 6 měs. až do 20 % 12 měs. " 33 %				
Podán návrh na zahájení řízení: 18 měs. až do 50 % 24 měs. " 66 % 30 měs. " 80 % 36 měs. " 100 %				
C e l k e m	0	0	0	0

(5.7) Způsob sestavení odpisových plánů pro investiční majetek a použité odpisové metody při stanovení účetních odpisů

Investiční majetek odpisovaný je odpisován rovnoměrně podle následující tabulky:

Odpisová skupina	Doba odpisování v letech	Roční odpisová sazba v %
1	3	33,3
2	5	20
3	10	10
4	20	5
5	30	3,40
6	50	2

nebo individuálně jiným povoleným způsobem.

- Nehmotný investiční majetek odpisovaný, zařazený v odpisové skupině 2 a výše, se odepíše rovnoměrně po dobu 5 let.
- O drobném nehmotném a hmotném investičním majetku se v účetní jednotce neúčtuje na účtové třídě 0.

(5.8) Způsob uplatněný při přepočtu údajů v cizích měnách na českou měnu

Pro přepočet majetku a závazků vyjádřených v cizí měně na českou měnu je používán tento kurz:

Přepočet ke dni uskutečnění účetního případu

1) denní kurz platný v den uskutečnění účetního případu)
= *Směnný kurz devizového trhu vyhlášený Českou národní bankou*

nebo

2) pevný kurz (stanovený účetní jednotkou k určitému datu a používaný po jí vymezené období s uvedením termínů jeho změn).

Den uskutečnění účetního případu pro účely výpočtu kurzových rozdílů:

- den vystavení faktury (nebo obdobného dokladu) účetní jednotkou, uvedený na faktuře a den provedení úhrady, podle výpisu z účtu z banky,
- den přijetí faktury (nebo obdobného dokladu) účetní jednotkou a den provedení úhrady podle výpisu z účtu z banky,
- den příjmu nebo vydání hotovosti podle pokladního dokladu,
- den provedení finanční operace (vklad nebo výběr z bankovního účtu, čerpání nebo splacení bankovního úvěru) podle výpisu z účtu z banky,
- den poskytnutí zálohy a den jejího vyúčtování, popř. vrácení,
- den vyhotovení účetního dokladu, popř. den uskutečnění účetního případu, není-li shodný se dnem vyhotovení účetního dokladu, v ostatních případech.

Přepočet ke dni sestavení účetní závěrky

Používá se výhradně:

Denní kurz (platný v den, ke kterému se sestavuje účetní závěrka)

= *Směnný kurz devizového trhu vyhlášený Českou národní bankou.*

(5.9) Změny účetních metod oproti předcházejícímu účetnímu období

Společnost nezměnila účetní metodu.

(5.10) Významné položky pro hodnocení finanční, majetkové a důchodové pozice podniku a pro analýzu výkazů a tyto informace nevyplývají přímo ani nepřímo z rozvahy a výkazů zisků a ztrát

Rozvaha Aktiva: nejsou, Pasiva: nejsou

(6) Další významné informace

(6.1) Nehmotný a hmotný investiční majetek kromě pohledávek

a) Samostatné movité věci a soubory movitých věcí (úč. 022)

Skupina majetku (úč. 022)	Pořizovací cena k 31. 12. (úč. 022)		Oprávký k 31. 12. (úč. 082)	
	2021	2022	2021	2022
Stroje, přístroje a zařízení	66701	66512	47058	53205
Dopravní prostř.	4351	4685	3849	4172
Inventář	2633	2633	2092	2205
C e l k e m	73685	73830	52999	59582

b) Nehmotný investiční majetek

není

c) Hmotný investiční majetek pořizovaný formou finančního pronájmu

Ukazatel	2021	2022
1. Součet splátek nájemného za celou dobu předpokládaného pronájmu (hodnota leasingové smlouvy)	0	0
2. Skutečně uhrazené splátky nájemného z finančního pronájmu ke dni účetní závěrky	0	0
3. Rozpis částky budoucích plateb z titulu finančního pronájmu (bod 1 minus bod 2) podle faktické doby splatnosti:	0	0
- splatné do jednoho roku	0	0
- splatné po jednom roce	0	0

d) Přehled o přírůstcích a úbytcích investičního majetku

Nehmotný a hmotný investiční majetek a investice:

Majetek	Stav k 1.1.	Přírůstky		Úbytky		Stav k 31.12.
		Nákup	Aktiv a ost.	Prodej	Vyřazeno a ostat.	
011						
012						
013						
014						
018						
019						
Celkem 01						
021	101382			885		100497
022	73685	2675		2530		73830
025	0					0
026	5729	27	2710	2383		6083
028	0					0
029	0					0
Celkem 02	180796	2702	2710	5798		180410
031	37199	176				37375
032	0					0
Celkem 03	37199	176				37375
041	0					0
042	11913					11913
Celkem 04	11913					11913

Majetek (účet)	Pořizovací cena k 31. 12.		Oprávký k 31. 12.		Zůstatková hodnota k 31. 12.	
	2021	2022	2021	2022	2021	2022
011						
012						
013						
014						
018						
019						
Celk 01						
021	101382	100497	86718	87975	14664	12522
022	73685	73830	52998	59582	20687	14248
025						
026	5729	6083	2549	2715	3180	3368
028						
029						
Celk 02	180796	180410	142265	150272	38531	30138
031	37199	37375			37199	37375
032						
Celk 03	37199	37375				
041						
042	11913	11913				
Celk 04	11913	11913				

Finanční investice:

Finanč. invest. (účet)	Stav k 1. 1.	Přírůstky		Úbytky		Stav k 31. 12.
		Nákup	Ostat.	Prodej	Ostat.	
061						
062						
063	16470					16470
066						
067						
069	6					6
Celk 06	16476					16476

e) Souhrnná výše majetku neuvedená v rozvaze (např. předměty dlouhodobé spotřeby neuvedené na účtu 018 nebo 028)

Název majetku	2021	2022
Celkem	0	0

f) Rozpis hmotného majetku, který je zatížen zástavním právem, popř. u nemovitostí věcným břemenem

Název hmot. majetku	Forma zajištění	2021	2022
Traktor T7.195	IÚ Moneta Money Bank	2163	1545
Postřikovač HORSCH	IÚ Moneta Money Bank	1400	1000
Řezačka KRONE	IMPULS Leasing Austria	4824	3521
Pozemky	Investiční úvěr (IÚ) Komerční banka	6095	4444
Nemovitosti dle zástavních smluv	IÚ Moneta Money Bank	924	308
Traktor T7.315	IÚ Moneta Money Bank	2235	1490
Celkem		17641	12308

g) Majetek najatý formou finančního leasingu

Finanční leasing s následnou koupí najaté věci

Popis předmětu/skupiny předmětů:	
Datum zahájení	
Doba trvání v měsících	
Celková hodnota leasingu	
Skutečně uhrazené splátky k 31.12.2021	
Skutečně uhrazené splátky k 31.12.2022	
Splatno v roce 2023	
Splatno v dalších letech	

Popis předmětu/skupiny předmětů:	
Datum zahájení	
Doba trvání v měsících	
Celková hodnota leasingu	
Skutečně uhrazené splátky k 31.12.2021	
Skutečně uhrazené splátky k 31.12.2022	
Splatno v roce 2023	
Splatno v dalších letech	

Uvedené údaje jsou bez daně z přidané hodnoty, pokud je možno tuto daň uplatnit jako odpočet na vstupu

h) Přehled o majetku, jehož tržní ocenění je výrazně vyšší než jeho ocenění v účetnictví

Majetek	Účetní ocenění		Tržní ocenění	
	2021	2022	2021	2022
žádný				
Celkem	0	0	0	0

i) Počet a nominální hodnota investičních majetkových cenných papírů a majetkových účastí v tuzemsku a v zahraničí

V akciových společnostech:

Druh cenných papírů	Emitent	Počet	Nominální hodnota	Finanční výnosy
Akcie:	Mydlářka a.s.			
r.2021		1200	10000	
r.2022		1200	10000	0
Celkem k rozvahovému dni		xx	xx	0

Majetkové účasti v ostatních obchodních společnostech:

Název obchodní společnosti	Hodnota podílu	% na zák. kapitálu	Finanční výnosy
Mlékařské hospodářské družstvo Střední Čechy, IČO: 61462501			
rok 2021	6		
rok 2022	6		0
Celkem k rozvahovému dni	xx	xx	0

j) Jiné položky majetku

Položka	Částka v tis.Kč	Zdůvodnění

(6.2) Pohledávky

a) Souhrnná výše pohledávek po lhůtě splatnosti

Pohledávky po lhůtě splatnosti	2021	2022
C e l k e m	6	1
z toho:		
- do 30 dnů po lhůtě splatnosti	4	0
- do 90 dnů po lhůtě splatnosti	0	0
- do 180 dnů "	0	0
- do 365 dnů "	2	1
- nad 1 rok "	0	0

b) Pohledávky k podnikům ve skupině

Podnik	2021	2022
Celkem	0	0

c) Pohledávky kryté podle zástavního práva nebo jištěné jiným způsobem

Název subjektu	Forma zajištění	2021	2022
Celkem		0	0

(6.3) Vlastní kapitál

a) Popis změn vlastního kapitálu v průběhu účetního období

Vlastní kapitál (účet)	Stav k 1. 1.	Zvýšení	Snížení	Stav k 31.12.
411	70000			70000
412				
413	83			83
414				
421	4249			4249
422				
423				
427	976			976
428	11653	5162		16815
429				
431	5161		5161	
252	-555		145	-410
HV běž.r.	0			4472

b) Rozdělení zisku, popř. způsob úhrady ztráty předcházejícího účetního období

Hospodářský výsledek roku 2021 ve výši **5161 tis. Kč** byl převeden **na nerozdělený zisk minulých let. Zákonná rezerva na vlastní akcie nebyla upravována.**

Podíl na zisku pro akcionáře schválen a vyplácen nebyl.

c) Odložený daňový závazek - závazek za rok 2022 v Kč

v Kč	Účetní hodnota	Daňová hodnota	Rozdíl
ZC majetku	64145368	57324288	6821080
Daňová ztráta		0	0
Celkem			6821080

6821080 x 19 % = 1296005 Kč. O snížení daňového závazku v částce 28476 Kč bylo účtováno 592900/481500.

(6.4) Závazky

a) Souhrnná výše závazků po lhůtě splatnosti

Závazky po lhůtě splatnosti	2021	2022
C e l k e m	599	1101
z toho:		
- do 30 dnů po lhůtě splatnosti	313	25
- do 90 dnů po lhůtě splatnosti	228	223
- do 180 dnů "	36	853
- do 365 dnů "	22	-
- nad 1 rok "	-	-

b) Závazky k podnikům ve skupině

Podnik	2021	2022
Celkem	0	0

c) Závazky kryté podle zástavního práva

Název subjektu	Forma zajištění	2021	2022
Celkem		0	0

d) Závazky k vybraným subjektům po lhůtě splatnosti

Název subjektu	2021	2022
VZP ČR		
ČSSZ/OSSZ		
Finanční úřad		
Celní úřad		
Státní pozemkový úřad		
Celkem	0	0

e) Závazky nevyúčtované v účetnictví a neuvedené v rozvaze
nejsou

(6.5) Jednotlivé zákonné a ostatní účetní rezervy

Druh rezervy	Stav k 1. 1.	Tvorba	Čerpání	Stav k 31. 12.
Zákonné celkem: r. 2021 r. 2022				
z toho: - oprava HIM r. 2021 r. 2022 - pěstební čin. r. 2021 r. 2022 - sanace r. 2021 r. 2022 - důlní škody r. 2021 r. 2022				
Ostatní celkem: r. 2021 r. 2022				
z toho: - rizika, ztráty r. 2021 r. 2022 - kurzové ztráty r. 2021 r. 2022 - záruční opravy r. 2021 r. 2022				

Poznámka:

Nebyly tvořeny.

(6.6) Odložená daň z příjmů k rozvahovému dni

Odložená daň z titulu	tis. Kč
Oprávký dlouhodobého majetku	6821
Opravné položky dlouhodobého majetku	0
Přecenění dlouhodobého majetku	0
Oceňovací rozdíl k nabytému majetku	0
Dlouhodobý finanční majetek	0
Krátkodobý finanční majetek	0
Zásoby	0
Pohledávky	0
Rezervy	0
Závazky	0
Deriváty	0
Daňová ztráta minulých let	0
Celkem pohledávka/ (závazek)	6821

(6.7) Výnosy z běžné činnosti

	2021	2022
Tržby za prodej		
Výrobků RV		
Výrobků ŽV		
Služeb		
Zboží		
Celkem	77007	88404

(6.8) Rozvrh tržeb podle druhu činností a podle umístění k rozvahovému dni

(6.8.1) Tržby (výnosy) podle kategorií činností

Tržby (výnosy)	tis. Kč
Činnost zemědělství	88404
Ostatní činnosti	0
Ostatní činnosti	0
Celkem	88404

(6.8.2) Tržby (výnosy) podle zeměpisného umístění

Tržby (výnosy)	tis. Kč
z toho tuzemsko	88404
země EU	0
vývoz	0
Celkem	88404

(6.9). Zřizovací výdaje - podstata zachycených nákladů

	tis. Kč
administrativní náklady	
znalecké posudky	
jiné výdaje	
Celkem	0

(6.10) Celkové náklady na odměny auditorské společnosti

Tržby (výnosy)	tis. Kč
Povinný audit účetní závěrky	45
Jiné ověřovací služby	0
Daňové poradenství	0
Jiné neauditorské služby	0
Celkem	45

(6.11) Celkové výdaje vynaložené za účetní období na výzkum a vývoj

Výdaje na:	2021	2022
Vývoj		
Celkem		

Výdaje související s výzkumem a vývojem jsou účtovány do nákladů v roce, kdy vznikají.

(7) Vlastní kapitál

(7.1) Základní kapitál k rozvahovému dni

Druh akcie (vkladu)	Jmen.hodnota	Počet ks
akcie na jméno v listinné podobě	20000 Kč	3266
akcie na jméno v listinné podobě	1000 Kč	4680

(7.2) Změny vlastního kapitálu

Nedošlo ke zvýšení nebo snížení u jednotlivých složek vlastního kapitálu.

(7.3) Nově vydané (příp. upsané) podíly a akcie (vyměnitelné dluhopisy)

Druh akcie, podílu, vkladu	Jmen.hodnota/účetní hodnota	Počet	Způsob splacení
Nebylo vydáno			

(7.4) Vyplacené dividendy a podíly na zisku

Zdroj výplaty	2021	2022
Nerozdělený zisk	12	0
Fond vytvořený ze zisku	0	0

(7.5) Rezervy

	2021	2022
Rezervy celkem	0	0

(8) Výskyt významné nejistoty pro možnost pokračování v činnosti ÚJ

Účetní jednotka předpokládá, že princip nepřetržitého trvání není u ní ohrožen a že zároveň neexistuje významná nejistota, že by nebyla schopna pokračovat nepřetržitě ve své činnosti.

(9) Přehled o peněžních tocích (cash flow)

V samostatné příloze.

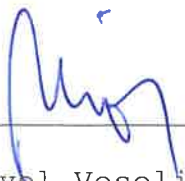
Přehled o peněžních tocích byl sestaven nepřímou metodou. Peněžní ekvivalenty představují krátkodobý likvidní majetek, který lze snadno a pohotově převést na předem známou částku v hotovosti a u kterého se nepředpokládají významné změny hodnoty v čase.

Peněžní toky z provozních, investičních nebo finančních činností jsou uvedeny v přehledu o peněžních tocích nekompenzovaně.

(10) Události, které nastaly po datu účetní závěrky

Po datu účetní závěrky nedošlo k žádným událostem, které by měly významný dopad na účetní závěrku.

Stranný dne 20.2.2023



Ing. Pavel Vosolil
předseda představenstva
Neveklov a.s.



razítko společnosti

Přehled o peněžních tocích (cash flow)
nepřímou metodou
k 31.12.2022
(v celých tis. Kč)

Název a sídlo účetní jednotky
IČ: 00102083

Neveklov a.s.

Stranný 46
25756 Neveklov

Označení	Ukazatel	řád.	Hodnota
P.	Stav peněžních prostředků a peněžních ekvivalentů na začátku účetního období	01	3049
=	PENĚŽNÍ TOKY Z HLAVNÍ VÝDĚLEČNÉ ČINNOSTI (PROVOZNÍ ČINNOSTI)		
Z.	Účetní zisk nebo ztráta z běžné činnosti před zdaněním (bez účtů 591 až 596)	02	5525
A.1.	Úpravy o nepeněžní operace	03	11328
A.1.1.	Odpisy stálých aktiv (+) s výjimkou ZC prodaných stálých aktiv	04	11850
A.1.2.	Změna stavu opravných položek a rezerv	05	0
A.1.3.	Zisk (ztráta) z prodeje stálých aktiv (-/+) (do výnosů "-", do nákladů "+")	06	-1923
A.1.4.	Výnosy z dividend a podílů na zisku	07	7
A.1.5.	Vyúčtované nákladové úroky (+) s výjimkou kapitalizovaných úroků a vyúčtované výnosové úroky (-)	08	1394
A.1.6.	Případné úpravy o ostatní nepeněžní operace	09	0
A.*	Čistý peněžní tok z provozní činnosti před zdaněním a změnami pracovního kapitálu	10	16853
A.2.	Změna stavu nepen. složek pracovního kapitálu	11	-2362
A.2.1.	Změna stavu pohledávek z prov.činnosti (+/-) aktiv. účtů čas. rozlišení a doh. účtů aktivních	12	762
A.2.2.	Změna stavu krát.závazků z prov.činnosti (+/-) pasiv. účtů čas. rozlišení a doh. účtů pasivních	13	821
A.2.3.	Změna stavu zásob (+/-)	14	-4090
A.2.4.	Změna stavu krátkodobého finančního majetku nespádajícího do pen. prostředků a ekvivalentů	15	145
A.**	Čistý peněžní tok z provozní činnosti před zdaněním	16	14491
A.3.	Vyplacené úroky s vyjimkou kapitalizovaných úroků	17	-1394
A.4.	Přijaté úroky	18	0
A.5.	Zaplacená daň z příjmů a za doměrky daně za minulá období (-)	19	-1633
A.7.	Přijaté podíly na zisku (+)	20	-7
A.***	Čistý peněžní tok z provozní činnosti	21	11457

Označení	Ukazatel	řád.	Hodnota
=	PENĚŽNÍ TOKY Z INVESTIČNÍ ČINNOSTI		
B.1.	Výdaje spojené s nabytím stálých aktiv	22	-5587
B.2.	Příjmy z prodeje stálých aktiv	23	3879
B.3.	Půjčky a úvěry spřízněným osobám	24	0
B.***	Čistý peněžní tok z investiční činnosti	25	-1708
=	PENĚŽNÍ TOKY Z FINANČNÍ ČINNOSTI		
C.1.	Změna stavu dlouhodobých závazků	26	-5332
C.2.	Dopady změn vlast. kapitálu na peněžní prostředky	27	-2
C.2.1.	Zvýšení peněžních prostředků a pen. ekvivalentů z titulu zvýšení zákl. kapitálu, event. rezerv. fondu včetně složených záloh na toto zvýšení (+)	28	0
C.2.2.	Vyplacení podílu na vl. kapitálu společníkům (-)	29	0
C.2.3.	Další vklady peněžních prostředků společníků a akcionářů (+)	30	0
C.2.4.	Úhrada ztráty společníky (+)	31	0
C.2.5.	Přímé platby na vrub fondů (-)	32	0
C.2.6.	Vyplacené dividendy nebo podíly na zisku včetně zaplacené srážkové daně vztahující se k těmto nárokům a včetně finančního vypořádání se spol. v.o.s. a komplementáři u k.s. (-)	33	-2
C.***	Čistý peněžní tok vztahující se k fin. činnosti	34	-5334
F.	Čisté zvýšení, resp. snížení peněžních prostředků	35	4415
R.	Stav peněžních prostředků a peněžních ekvivalentů na konci období	36	7464

Sestaveno	Podpis statutárního orgánu
20.02.2023	<p>Neveklov a. s. IČO: 00102083 DIČ: CZ00102083 Stranný 46, 257 56 Neveklov</p>  Podpisový záznam

NEVEKLOV a. s.

**VÝROČNÍ ZPRÁVA
ZA ROK 2022**

Identifikace obchodní společnosti

Firma: Neveklov a.s.
Sídlo: Stranný 46, 257 56 Neveklov
Právní forma: akciová společnost
IČO: 00102083
DIČ: CZ00102083

Předmět činnosti:

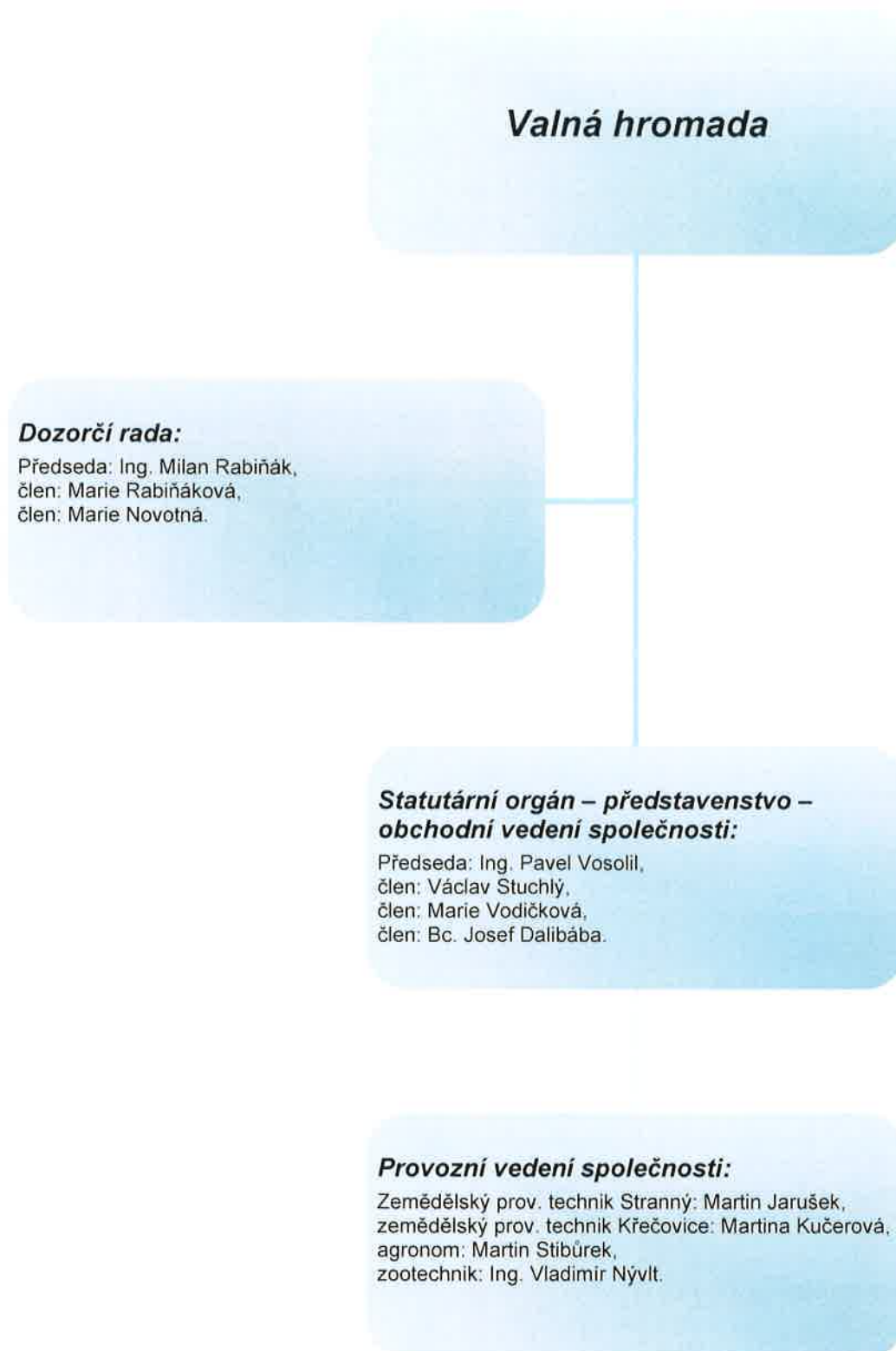
- **zemědělská činnost**
- provádění staveb, jejich změn a odstraňování
- podnikání v oblasti nakládání s nebezpečnými odpady
- montáž, opravy, revize a zkoušky elektrických zařízení
- silniční motorová doprava - nákladní provozovaná vozidly nebo jízdními soupravami o největší povolené hmotnosti přesahující 3,5 tuny, jsou-li určeny k přepravě zvířat nebo věcí, - osobní provozovaná vozidly určenými pro přepravu nejvýše 9 osob včetně řidiče.
- speciální ochranná dezinfekce, dezinfekce a deratizace - toxickými nebo vysoce toxickými chemickými látkami nebo chemickými přípravky, v s výjimkou speciální ochranné dezinfekce a deratizace v potravinářských nebo zemědělských provozech.
- kovářství, podkovářství
- výroba, obchod a služby neuvedené v přílohách 1 až 3 živnostenského zákona
- opravy ostatních dopravních prostředků a pracovních strojů.

Základní kapitál: 70.000.000 Kč rozvrženo do 3266 ks listinných akcií na jméno ve jmenovité hodnotě 20.000 Kč a 4680 ks listinných akcií na jméno ve jmenovité hodnotě 1.000 Kč. Akcie jsou převoditelné jen se souhlasem představenstva.

Firma zapsána od 9. srpna 1957 v Obchodním rejstříku vedeném Městským soudem v Praze. V současné době v oddílu B, vložka 8238.

Způsob jednání: Společnost zastupuje v celém rozsahu představenstvo, za které jedná samostatně předseda představenstva, nebo dva členové představenstva, nebo písemně pověřený člen představenstva.

Orgány obchodní společnosti a její vedení



Zpráva o vývoji činnosti obchodní společnosti a o jejím hospodářském postavení.

Akciová společnost Neveklov a. s. vznikla dne 9. srpna 1957 zápisem do Obchodního rejstříku Městského soudu v Praze. V roce 2003 změnila svoji právní formu z družstva na akciovou společnost.

Činnost společnosti se neměnila, její hlavní náplň je zemědělská činnost, další okrajové oblasti podnikání jsou dány činnostmi uvedenými na výpisu z obchodního rejstříku.

V roce 2022 nedošlo k podstatným změnám ve výrobním programu.

Skutečnosti, které poskytují informace o podmínkách či situacích, které nastaly až po rozvahovém dni a jsou významné pro naplnění účelu výroční zprávy.

K dnešním dni byly vyrovnány závazky splatné ke konci roku 2022 vůči orgánům státní správy.

Informace o nabytí vlastních akcií.

V roce 2022 akciová společnost nenabyla žádné vlastní akcie.

Zpráva o výdajích v oblasti výzkumu a vývoje.

Žádné výdaje v oblasti výzkumu a vývoje nebyly vynaloženy.

Účetní závěrka za rok 2022.

Účetní závěrka za rok 2022 je obsažena v příloze.

Zpráva představenstva o podnikatelské činnosti společnosti a o stavu jejího majetku.

Zpráva představenstva o podnikatelské činnosti společnosti a o stavu jejího majetku za rok 2022 je obsažena v příloze.

Informace požadované podle zvláštních předpisů.

Akciová společnost Neveklov a.s. není firmou ve smyslu § 20, odst.1, písmeno e) zákona o účetnictví a žádné informace podle zvláštních předpisů nepodává.

Informace o tom, zda účetní jednotka má organizační složku v zahraničí.

Akciová společnost Neveklov a. s. nemá pobočku, organizační složku, ani jinou část obchodního závodu v zahraničí.

Zpráva o vztazích mezi propojenými osobami.

Akciová společnost Neveklov a.s. není ovládanou osobou ve smyslu § 66 a) obchodního zákoníku a nemá povinnost zpracovat zprávu o vztazích mezi propojenými osobami.

Zpráva o aktivitách v oblasti ochrany životního prostředí.

Zpracování, zavedení a přísné dodržování zásad správné zemědělské praxe. Plán schválen Krajským úřadem Středočeského kraje pod číslem jednacím 410/04-OD-66726/03/OŽP-Mh-2.

Zpracován Havarijní plán a schválen vodoprávním úřadem.

Byl proveden Ekologický audit - Základní hodnocení rizik ekologické újmy podle zákona 167/2008 Sb, nařízení vlády 295/2011 Sb.

Zpracována a úředně schválena žádost o povolení provozu farma Stranný a farma Křečovice.

Striktní dodržování platných právních předpisů v oblasti ochrany životního prostředí.

Zpráva o pracovněprávních vztazích.

Společnost v současné době zaměstnává 37 zaměstnanců.

Pracovně právní vztahy v akciové společnosti Neveklov a. s. se řídí Zákoníkem práce, Kolektivní smlouvou vyššího stupně a platnými předpisy v oblasti pracovně právních vztahů. Dále pak pracovním řádem, který je pro všechny zaměstnance k nahlédnutí v sídle akciové společnosti. Odměňování zaměstnanců probíhá v souladu s interními předpisy.

Další skutečnosti.

Představenstvo společnosti Neveklov a. s. po část roku 2022 bylo nuceno omezit vstup cizích osob do všech areálů a objektů firmy a to v rámci opatření proti COVID-19.

Provoz společnosti je od února 2020 uzpůsoben, tak aby se minimalizovala rizika v souvislosti s koronavirem (SARS CoV-2). Nastavená opatření se osvědčila.

Nařízené karantény (izolace) zaměstnanců neomezily provoz akciové společnosti. A to právě především díky přijatým preventivním opatřením.

Soudní spory.

Akciová společnost Neveklov a. s. v roce 2022 nevedla žádné soudní spory, ani neproběhl vůči společnosti žádný soudní spor.

Strategický vývoj činnosti obchodní společnosti.

Společnost bude pokračovat ve své činnosti. Žádné změny činností, ani organizační struktury nejsou plánovány.

Společnost v současné době hospodaří na 1956,74 ha zemědělské půdy. Z toho standardní orná půda na 1676,72 ha, trvalé travní porosty na 271,40 ha, travní porost na orné půdě 8,62 ha.

Stav skotu (turů) na hospodářství ve Stranném 476 kusů, z toho průměrně 232 dojnic. Na hospodářství v Křečovicích 142 kusů.

Předpoklad výroby v hlavním předmětu podnikání zemědělská výroba:

- skladba jednotlivých plodin bude obdobná jako v minulých letech.
- v živočišné výrobě je předpokládán stav skotu a produkce mléka v podobném množství jako v minulém roce.

V ostatních okrajových předmětech podnikání se nepředpokládá změna a bude rozsah činností na stejné úrovni jako v roce 2022.

V oblasti oprav a investic je, dle průběžných výsledků hospodaření a cash flow, zamýšlena:

- oprava objektů živočišné výroby
- investice do zemědělské techniky
- v případě nabídky nákup zemědělských pozemků.

Schválení Výroční zprávy

Představenstvo společnosti Neveklov a.s. na svém jednání dne 26. ledna 2023 projednalo a schválilo výroční zprávu, projednalo účetní závěrku za rok 2022 a rozhodlo navrhnout valné hromadě její schválení; čistý zisk ve výši 4 472 101,31 Kč navrhne převést na účet nerozdělený zisk minulých let.

Stranný 20. 2. 2023



Ing. Pavel Vosolil
předseda představenstva
Neveklov a.s.



Neveklov a. s.
IČO: 00102003 DIČ: CZ00102003
Stranný 46, 257 56 Neveklov

razítko společnosti